

PRESOLANA

Notizie dal Comune



COMUNE e AMMINISTRAZIONE



Sommario

INTERVENTO DEL SINDACO VITTORIO VANZAN	PAG.	3
RELAZIONI ASSESSORI		
ASSESSORATO OPERE PUBBLICHE - POLIZIA LOCALE - PROTEZIONE CIVILE	PAG.	5
ASSESSORATO CULTURA - ISTITUZIONE - RAPPORTI CON LE ASSOCIAZIONI	PAG.	5
ASSESSORATO TURISMO - COMMERCIO	PAG.	6
ASSESSORATO SERVIZI GENERALI - AMBIENTE - MANUTENZIONI	PAG.	7
ASSESSORATO POLITICHE GIOVANINI - ATTIVITÀ SPORTIVE	PAG.	9
ASSESSORATO POLITICHE SOCIALI - PARI OPPORTUNITÀ	PAG.	9
ASSESSORATO SPORT E AL TURISMO (COMUNITÀ MONTANA)	PAG.	10
COSA ABBIAMO FATTO		
INTERVENTI REALIZZATI	PAG.	11
INTERVENTI IN CORSO DI REALIZZAZIONE O DI PROSSIMA REALIZZAZIONE	PAG.	15

Foto di copertina Morgan Marinoni

Alcune foto interne sono di Walter Mensi e Gigi Ferrari

Stampa:  myprint Clusone (BG)

Autorizzazione n. 16/2006 del Tribunale di Bergamo - Direttore Responsabile: Cesare Ferrari - Proprietario: Comune di Castione della Presolana

Intervento del sindaco Vittorio Vanzan

Nelle pagine di questo notiziario sono riassunte le principali attività svolte dal Comune in questi anni. Rispondiamo così a un'esigenza che da più parti ci è stata sollecitata e che avevo preannunciato nella lettera indirizzata alle famiglie della scorsa estate.

Ci rivolgiamo con questo strumento informativo dopo aver dimostrato con i fatti, prima che con le parole, il lavoro serio e impegnato condotto in questi anni da parte dell'Amministrazione Comunale: molto è stato fatto e alcuni interventi confidiamo di realizzarli prima della scadenza del mandato. Riassumo qui soltanto le questioni più ampie, lasciando alle relazioni di ogni singolo assessore il compito di commentare il resto.

PGT

Il principale impegno dell'Amministrazione si sta concentrando sull'adozione del Piano di Governo del Territorio, strumento che - sulla base di nuovi criteri - costituirà le indicazioni urbanistiche comunali. L'elaborazione è affidata allo studio C.P.U di Brescia che ha già elaborato parti consistenti delle componenti tecniche mentre la parte politica sta definendo il sistema degli obiettivi del piano. Le finalità di riferimento da assumere come temi ordinatori delle politiche comunali sono principalmente due:

- valorizzare le qualità paesistiche e culturali del territorio montano come vettore di riconoscimento dell'identità locale.
- tutelare il patrimonio esistente e convertire gli ambiti del tessuto edilizio consolidato per uno sviluppo sostenibile del territorio.

A partire da questi due temi ordinatori si stanno individuando alcuni intenti riferibili in modo diretto alle strategie regionali (PTR) e provinciali

(PTCP) e pertanto capaci di esprimere il coordinamento verticale del sistema degli obiettivi del PGT.

È all'interno di questo quadro che vengono prese in considerazione le 219 istanze presentate dai cittadini. Il percorso di adozione del PGT, che prevede i necessari confronti, si prevede ultimato per la fine di gennaio 2010.

COLONIA DALMINE

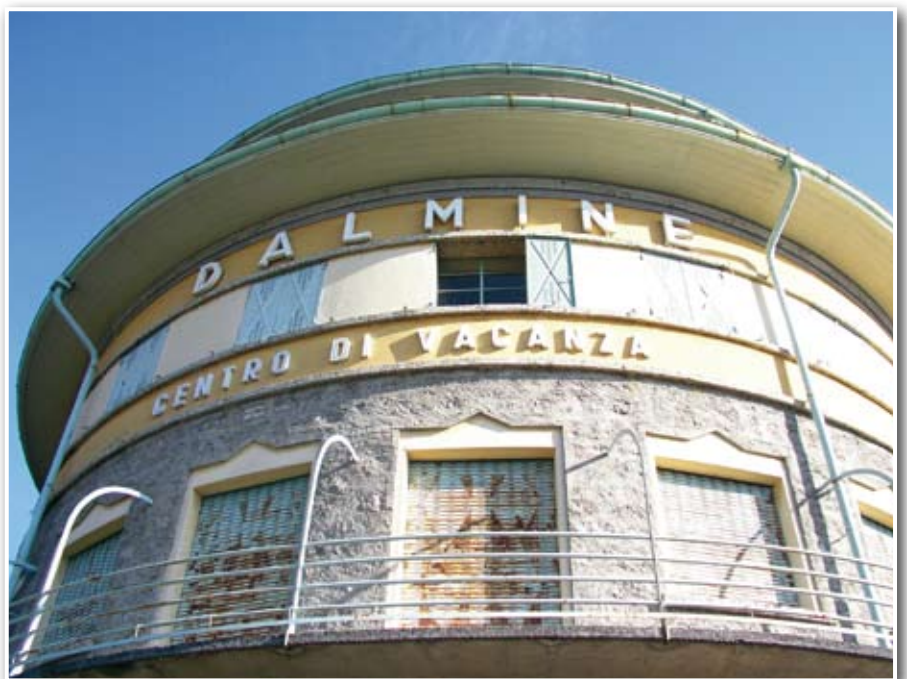
Abbiamo iniziato i lavori di riqualificazione e messa in sicurezza dell'area della colonia Dalmine della quale, a partire dalla prossima estate, sarà resa fruibile a tutti un'ampia parte del parco. L'area (circa 65.000 mq) comprende il fabbricato principale ed altri 5 edifici tra i quali il più noto è la "Villa degli Abeti", oggi sede del Consorzio Forestale Presolana.

Fin d'ora ritengo che gli interventi che si studieranno dovranno tenere in considerazione due obiettivi: da un lato l'individuazione di una struttura riservata agli anziani e dall'altro quella di un'area a uso turistico/ambientale. Per quanto riguarda il

primo aspetto nel futuro si renderà indispensabile definire politiche incisive volte alla protezione delle persone anziane, rispetto alle quali da parte nostra abbiamo già avviato, insieme agli altri comuni dell'Unione, un confronto molto positivo con l'Istituzione Sant'Andrea di Clusone per condividere percorsi gestionali comuni.

Quanto all'aspetto turistico/ambientale occorrerà che l'area della colonia Dalmine, partendo proprio dalla valorizzazione del parco, abbia al proprio interno strutture ricettive di livello, a partire dal un "parco avventura" con percorsi idonei a tutti i livelli.

Utile sotto il profilo della formazione e della sicurezza potrà essere anche





l'insediamento di una stazione del Corpo forestale dello Stato, con il quale sono già stati avviati i necessari contatti.

In ogni caso il valore patrimoniale e ambientale dell'area rappresenta un'enorme risorsa per le generazioni future e senz'altro il patrimonio acquisito alla proprietà comunale diverrà oggetto dei programmi amministrativi della prossima legislatura.

SETTORE TURISTICO

Riguardo il comparto turistico, molte delle iniziative della parte pubblica sono coordinate con l'imprenditoria privata secondo un modello partecipativo indispensabile per garantire lo sviluppo dei nostri paesi e sempre più necessario per l'adeguamento delle infrastrutture sportive e ricettive, dalle quali non si può prescindere se vogliamo mantenere la vocazione turistica del territorio.

Parlo in particolare dell'impiantistica delle stazioni del Monte Pora e del Passo della Presolana, rispetto alle quali ritengo che affidare solamente agli imprenditori privati il rischio d'impresa – estremamente elevato in

questo settore – sia politica miope: se infatti ai privati è ragionevole affidare l'aspetto gestionale non si può pensare di scaricar loro la totalità degli investimenti. Questo in considerazione della ricaduta diffusa e generale dei benefici che derivano dal settore. Una compartecipazione al rischio si deve tuttavia definire con le risorse e non solo con i buoni propositi, per questo l'Amministrazione, come d'altro canto avviene in tutte le realtà simili alla nostra, ha avviato un programma d'investimento a fianco dell'imprenditoria privata.

Colgo l'occasione per informarvi che non è mia intenzione ripresentarmi alle prossime elezioni in quanto se da un lato ritengo che l'impegno politico e sociale non si esaurisca nell'amministrazione, dall'altro in questa parte finale del mandato - insieme agli



Assessori e ai Consiglieri, che ringrazio per il loro impegno costante - confido di riuscire ad ultimare, consapevole che questo è l'interesse della nostra gente, non solo il PGT ma anche alcune opere già definite.

La politica è un'azione entusiasmante e complessa ed è anche per questo che si presta a diversi punti di vista. Più si fanno le cose tanto più c'è il rischio di commettere errori, ma stando immobili a polemizzare si sbaglia sempre.

Anche nel nostro paese il clima politico a volte è durissimo e insopportabile, spesso strumentale. Questo, credetemi, va contro l'interesse di tutti e per questo auspico che il confronto avvenga abbassando i toni e con comportamenti leali.

Spero anche che nella vita amministrativa, oltre a chi ha la necessaria esperienza, si avvicinino persone nuove, soprattutto giovani.

Infine, e con il cuore, in concomitanza con l'inizio del nuovo anno, rivolgo a tutti, ma soprattutto a chi è nelle difficoltà e nella solitudine, gli auguri sinceri dell'amministrazione e miei personali.

Vittorio dott. Vanzan

Relazioni Assessori

ASSESSORATO: OPERE PUBBLICHE, POLIZIA LOCALE, PROTEZIONE CIVILE *TIZIANO TOMASONI*

L'obiettivo principale di questa Amministrazione era di mantenere gli impegni assunti con il programma di mandato e in particolar modo quello di realizzare opere definite "prioritarie", che già da alcuni anni si attendevano e che non si potevano più aspettare. Quattro sono stati i lavori ritenuti tali e che sono quindi stati eseguiti con tempestività: la ristrutturazione e ampliamento delle scuole elementari di Castione, l'ampliamento del cimitero di Bratto, il rifacimento della pavimentazione nel centro di Castione e la realizzazione del raddoppio del Bacino del Ponciai.

Oltre a questi si sono eseguiti ulteriori interventi orientati principalmente al riordino del nostro territorio:

- collegamento ciclo-pedonale della Via Sorte denominata Via Sovrino fino al centro di Castione;
- sistemazione, con intervento di pavimentazione e impianto di illuminazione, di alcuni percorsi pedonali;
- messa in sicurezza del ponte sulla valle dei Mulini in collaborazione con la Provincia di Bergamo;
- interventi sulla strada del Monte Pora con posa di reti paramassi, barriere di protezione e asfaltature;
- interventi di asfaltatura delle strade comunali che ne evidenziavano maggiore necessità;

Questa è l'impostazione seguita nella gestione di un territorio abba-



stanza grande e piuttosto variegato tale da non potersi fermare, anzi bisognoso di interventi costanti. Al di là di questa metodologia di lavoro per una specifica degli interventi rimando alla sezione ad essi dedicata.

Quanto ai prossimi ambiti d'intervento credo sia importante illustrare brevemente i lavori che stanno interessando la sistemazione arginale del torrente Glèr.

L'intervento consiste nella realizzazione di una vasca di accumulo di circa 20.000 mc., nella formazione di briglie sul fondo valle e di scarpate miste (con base in massi e in terra nella parte sovrastante) per una lunghezza complessiva di circa 120 mt.

Ritenendo importante la salvaguardia dei fabbricati e del campeggio sottostante, il Ministero dell'Ambiente ha finanziato completamente l'opera con € 492.000.

Tiziano Tomasoni

ASSESSORATO: CULTURA, ISTRUZIONE, RAPPORTI CON LE ASSOCIAZIONI *SERGIO ROSSI*

SCUOLA E DIRITTO ALLO STUDIO

La principale preoccupazione all'indomani delle elezioni del 2006 ha riguardato la ristrutturazione e la messa in sicurezza della scuola elementare di Castione. Costruita ormai quasi 50 anni fa, la struttura necessitava da tempo di massicci interventi che non erano più rinviabili, sia per la sicurezza degli utenti che per la funzionalità stessa dell'edificio.

Si è dato inizio quindi il prima possibile ai lavori, dopo aver risolto il problema non secondario di trovare una sistemazione per gli alunni e l'attività didattica. La fattiva collaborazione con il dirigente scolastico prof. Luigi Caso e con le insegnanti ha fatto in modo che i disagi siano stati contenuti al minimo e che l'attività didattica non abbia per nulla risentito del temporaneo spostamento delle classi. L'inizio dell'anno scolastico in corso ha visto l'apertura della scuola elementare rimessa a nuovo e potenziata, sia all'interno che all'esterno.

Anche l'edificio della scuola elementare ha subito significativi interventi di manutenzione straordinaria, che attendevano da anni di essere effettuati.

Il programma per gli interventi per il diritto allo studio vede una previsione per l'anno scolastico in corso di € 229.225. Il Comune contribuisce all'attività didattica con un sostegno di € 40 per ogni alunno delle medie e con € 35 per ogni alunno delle elementari. Su richiesta del dirigente scolastico sono possibili altri contributi specifici. Il contributo annuale a favore delle tre scuole dell'infanzia parrocchiali assomma invece a € 52.000. Altre con-

sistenti uscite riguardano l'assistenza per alunni diversamente abili e per il servizio di trasporto degli alunni. Con un ritocco d'orario di quest'ultimo, è stato possibile favorire gli alunni della zona che arriva sino alla Cantoniera.

ATTIVITÀ DELLA BIBLIOTECA COMUNALE

La biblioteca comunale costituisce un insostituibile riferimento culturale per il nostro territorio grazie ai servizi efficienti che offre in termini di prestito e richiesta libri, di utilizzo di internet, di lettura di quotidiani e riviste. Accanto a questi servizi sono state promosse una serie di attività quali spettacoli teatrali, concerti, iniziative di avvicinamento alla lettura e corsi di informatica, lingua inglese, musica etnica. Le proposte culturali si allargano e diventano più numerose nel periodo estivo e in quello natalizio. Non è qui possibile raggruppare in poche righe le iniziative; mi limito dunque a ricordare i concerti di qualità (tra i quali Clusone Jazz, la rassegna dedicata a Tomaso Albinoni, la musica folk), gli incontri letterari (con la presenza ad esempio di Beppe Severgnini), mostre, conferenze ed eventi vari. Tutte iniziative notevolmente apprezzate dai nostri ospiti e che caratterizzano il nostro territorio per la ricchezza e il livello dell'offerta culturale.

Il variegato programma delle iniziative è reso possibile grazie alla collaborazione dei parroci e del dirigente scolastico, che qui ringraziamo per la disponibilità e la sensibilità.

Importante risulta anche la collaborazione con l'Istituto Fantoni di Clusone, che si articola su vari fronti: dal Certamen Clusonense ad attività in ambito turistico.

ATTIVITÀ LEGATE AI GEMELLAGGI

Un discorso a parte merita la collaborazione con i comuni gemellati con Castione della Presolana. Tra gli appuntamenti più significativi ricordiamo il quinto anniversario dalla costituzione del gemellaggio con il comune di Adenau con visite reciproche nel maggio e nell'ottobre del 2007, come pure la visita del maggio 2008. Gli alunni di terza media hanno svolto ad Adenau e dintorni (Colonia, Bonn, Coblenza, Treviri) la gita scolastica di quattro giorni. Nell'anno 2010 si festeggerà invece il decimo anniversario di creazione del gemellaggio con Bons en Chablais, che si terrà in Francia alla fine di maggio, e per la quale sono già in corso i preparativi. Da sottolineare come l'orchestra Harmonie Junior e alcune classi elementari di Bons en Chablais vengono tradizionalmente in primavera a farci visita. L'attività svolta ci è stata riconosciuta con due cospicui finanziamenti, uno da parte dell'Unione Europea, e l'altro da parte della Regione Lombardia. L'augurio, vista l'importanza di aprirsi ad altri orizzonti culturali, è che a essere protagonisti di questi scambi siano sempre più i giovani.

Sergio Rossi

ASSESSORATO: TURISMO COMMERCIO GIORGIO TOMASONI

Volendo partire da un inquadramento generale il nostro comune ha conservato - in ambito turistico - il proprio ruolo di riferimento per la provincia bergamasca, sfruttando anche l'apertura di nuovi mercati (Regno Unito, Polonia, Repubblica Ceca e Slovacchia) resa possibile dall'aeroporto di Orio al Serio.

L'amministrazione comunale, coerentemente con quanto contenuto nel programma che ci eravamo posti, ha voluto assecondare e valorizzare la naturale vocazione turistica del comune, prestando maggiore attenzione ai servizi di accoglienza turistica.

Essendo opera non da poco elencare tutti i servizi messi in campo, mi limito a ricordare quelli che considero strategici per il comparto: gli uffici di informazione ed accoglienza turistica di Bratto e Dorga, la riapertura del centro sportivo Bons en Chablais e l'organizzazione di un efficiente rete di trasporto pubblico.

Per quanto riguarda il centro sportivo comunale, dopo un lungo periodo di chiusura e funzionamento temporaneo, l'amministrazione ha ravvisato in esso un fondamentale punto di incontro rilanciandolo mediante due tipologie di intervento: da un lato attraverso le attività sportive (per le quali sono state coinvolte anche squadre di alto livello agonistico) e dall'altro individuando nell'adiacente campo coperto il posto ideale per l'organizzazione di manifestazioni estive.

Come detto a questo deve aggiungersi un servizio trasversale a qualsiasi iniziativa quale è l'organizzazione di un efficace servizio di trasporto: è stato infatti messo in campo (raccogliendo unanime consenso da parte dei turisti) un bus navetta a tariffa agevolata, attivo tutto il giorno sia nel periodo estivo che in quello invernale. Durante i sopradetti periodi, oltre al corposo calendario di manifestazioni culturali e sportive, sono stati organizzati speciali eventi di particolare richia-



mo nazionale ed internazionale come l'arrivo di una tappa del Giro d'Italia, la Coppa Europa di Sci, gli incontri internazionali di pallavolo.

Questi progetti sono stati realizzati grazie alla collaborazione - mediata e fortemente caldeggiata dall'ente - di tutti gli operatori turistici e all'impegno delle stazioni sciistiche di Presolana e Monte Pora che hanno potenziato l'offerta attraverso la realizzazione di nuovi sistemi d'innevamento e della pista notturna illuminata, la definizione della pista Scanapà e la sistemazione di strade e parcheggi.

Recentemente l'intesa con l'Unione dei Comuni della Presolana, attiva su svariati fronti, è stata essenziale per la realizzazione della piscina consortile, una palestra d'acqua sita nel comune di Rovetta che completa l'offerta turistica dei comuni interessati. Tornando alla realtà locale è stata creata nel settembre scorso una Commissione Turistica comprendente esperti di vari settori afferenti le politiche del turismo e che ha cominciato non solo a sviluppare le prime riflessioni sull'argomento ma anche a predisporre progetti concreti, anche in collaborazione con i comuni vicini.

Le prospettive future sicuramente andranno in questa direzione: sarà necessario collaborare sempre di più con i comuni limitrofi per cercare di ampliare l'offerta turistica e sfruttare al meglio ognuna delle risorse che il nostro paese può offrire, progettando nuovi percorsi (enogastronomici, culturali, paesaggistici, sportivi) in grado di rispondere alle diverse esigenze della clientela. Servirà inoltre una riqualificazione del patrimonio immobiliare esistente, una modernizzazione delle vie d'innevamento delle piste (magari con bacini a scarso impatto ambientale), una ristrutturazione di tutte le strutture sportive e culturali già esistenti e molto altro ancora.

Giorgio Tomasoni



**ASSESSORATO:
SERVIZI GENERALI,
AMBIENTE,
MANUTENZIONI
SERAFINO FERRARI**

Nella sua visione più ampia l'assessorato ai servizi generali si configura come la più vicina e immediata interfaccia con il cittadino. In questo senso l'attenzione va dai piccoli interventi di volta in volta segnalati (cartellonistica, dissesti stradali di piccola entità, manutenzione ordinaria di tombini e fognature....) a interventi più articolati come possono essere il recente aggiornamento del sistema d'illuminazione pubblica o gli interventi viabilistici.

Oltre a questi aspetti che potrei - senza voler essere riduttivo - definire di "ordinaria amministrazione", particolare attenzione hanno trovato le tematiche ambientali.

Il patrimonio boschivo comunale è gestito a mezzo del Consorzio Forestale Presolana, autore di diversi interventi per conto dell'Amministrazione, tra i quali mi pare opportuno ricordare di seguito quelli più rilevanti e quello, basilare, della lotta al bostrico, fatta con interventi mirati su varie macchie per evitarne la diffusione.

Particolare attenzione è stata riservata alla manutenzione e - laddove necessario - al miglioramento delle strade agrosilvopastorali. Gli interventi maggiori sono stati quello sulla strada che

da Rusio conduce alle baite di Presolana e quello analogo che ha interessato la strada che conduce alla baita Cornetto, comprendente la sistemazione di alcuni tratti che impedivano il transito carrabile.

La collaborazione promossa non si limita però soltanto al Consorzio Presolana: significativa quella con la sezione locale "Cacciatori Presolana" che ha permesso in zona la pulizia di molti sentieri. A esclusiva gestione comunale è invece la Giornata Ecologica: l'iniziativa ha visto in questi ultimi anni una crescente partecipazione di volontari che hanno ripulito, con strumenti di lavoro messi a disposizione dall'amministrazione, diverse aree verdi.

Saranno a breve messi a disposizione 120.000 euro (somma mista di partecipazione comunale e regionale), ripartiti su interventi di pulizia del bosco, manutenzione sentieri e eventuali necessità che emergeranno in corso d'opera. Un altro contributo interesserà invece la ricostruzione della strada carrabile che conduce al Fontanino del Monte Pora, dove l'agire degli eventi atmosferici ha riempito le canaline di scolo e fatto franare una parte del manto stradale.

In aggiunta a questi due opere d'immediata eseguibilità ulteriori azioni future saranno rivolte al consolidamento e al potenziamento di quanto sopraesposto.

Serafino Ferrari

CONSORZIO FORESTALE PRESOLANA

ELENCO LAVORI ESEGUITI ANNO 2009

N°	PROGETTO	IMPORTO	FINANZIAMENTO
1	Posa cartelli segnaletici (vasp)	€ 9.600,00	100% fondi comunali - Determinazione n° 285/06
2	Manutenzione pozza di Lantana	€ 450,00	Provincia di Bergamo - Determinazione n° 587/06
3	Taglio fitosanitario località varie (1 parte)	€ 9.000,00	Determinazione n° 603/06
4	Taglio fitosanitario località varie (2 parte)	€ 24.000,00	Determinazione n° 550/07
5	Fornitura e posa di arredo ligneo	€ 30.000,00	100% fondi comunali - Determinazione n° 166/09
6	Miglioramento forestale p.f. n° 8	€ 21.582,00	80% C.M.V.S.S. Legge Regionale 7/00
7	Miglioramento forestale p.f. n° 8	€ 5.395,50	DGC n° 97 del 17/07/08
8	Miglioramento forestale p.f. n° 8 (1 parte)	€ 22.226,40	90% C.M.V.S.S.
9	Miglioramento forestale p.f. n° 8 (2 parte)	€ 2.469,60	Det. N° 360/08
10	Manutenzione giardini pubblici 2009	€ 40.154,40	100% fondi comunali - Prot. n° 3777 del 15/05/08
11	Manutenzione acquedotti Presolana	€ 22.800,00	100% fondi comunali - Det. N° 504/08
12	Manutenzione Parco Dalmine	€ 50.000,00	100% fondi comunali - Det. N° 647/08
13	Potatura aiuola di via Agro	€ 1.140,00	100% fondi comunali - Det. N° 141/09
14	Manutenzione annuale aiuola di via Agro	€ 2.400,00	100% fondi comunali - Det. N° 226/09
15	Manutenzione ordinaria sentieri peri-urbani	€ 13.773,24	100% fondi comunali - Det. N° 314 del 22/06/09
16	Manutenzione straordinaria tetto Baita Corzene	€ 6.961,79	100% fondi comunali - Det. N° 380/09
17	Ricarica sentiero Dernez - Grumello	€ 1.200,00	100% fondi comunali - Det. N° 314/09
		TOTALE COMPLESSIVO	€ 263.152,93

ELENCO LAVORI ESEGUITI ANNO 2008

N°	PROGETTO	IMPORTO	FINANZIAMENTO
1	Formazione selciati "Via del Latte"	€ 49.528,60	100% fondi comunali - DGC n° 67 del 16/05/07
2	Posa cartelli segnaletici	€ 9.600,00	Provincia di Bergamo - Determinazione n° 285/06
3	Manutenzione pozza di Lantana	€ 450,00	Provincia di Bergamo - Determinazione n° 587/06
4	Taglio fitosanitario località varie (1 parte)	€ 18.000,00	Determinazione n° 603/06
5	Fornitura e posa di arredo ligneo	€ 4.334,00	100% fondi comunali - Determinazione n° 612/06
6	Progetto taglio p.f. n° 4 in località Gulter	€ 803,95	80% C.M.V.S.S. Legge Regionale 7/00+ 20%
7	Formazione ataccionate Parco Alpini	€ 11.500,00	Verbale O.O.P.P. 28/2007
8	Potatura aiuola di via Agro	€ 1.080,00	100% fondi comunali - Det. N° 108/08
9	Fornitura arredo per falesie CAI	€ 10.000,00	100% fondi comunali - Det. N° 474/08
10	Manutenzione annuale aiuola di via Agro	€ 2.340,00	100% fondi comunali - Prot. n° 204/08
11	Manutenzione giardini pubblici 2008	€ 40.154,40	100% fondi comunali - Prot. n° 3777 del 15/05/08
12	Manutenzione ordinaria sentieri peri-urbani	€ 26.672,52	
		TOTALE COMPLESSIVO	€ 174.463,47

ELENCO LAVORI ESEGUITI ANNO 2007

N°	PROGETTO	IMPORTO	FINANZIAMENTO
1	Manutenzione straordinaria la "Via del Latte"	€ 35.000,00	100% Parco Orobie Bergamasche
2	Manutenzione giardini pubblici 2007	€ 34.452,00	100% fondi comunali - Prot. n° 4029 del 08/05/06
3	Taglio fitosanitario in località Trondone	€ 14.418,90	100% fondi comunali - Determinazione n° 599/2005
4	Manutenzione tettoia Cassinelli	€ 21.759,92	80% C.M.V.S.S. + 20% Comune
5	Taglio fitosanitario località varie	€ 18.000,00	Det. N° 603/06
6	1 integrazione manutenzione parchi pubblici	€ 4.200,00	100% fondi comunali - Det. N° 158/07
7	Fornitura e posa di arredo ligneo	€ 17.000,00	100% fondi comunali - Det. N° 61206
8	Manutenzione annuale aiuola di via Agro	€ 2.160,00	Det. N° 210/07
9	Manutenzione sentieri vari	€ 22.028,22	Det. N° 269/07
10	Formazione platee in cls per arredo ligneo	€ 8.400,00	Det. N° 270/07
		TOTALE COMPLESSIVO	€ 177.419,04

ASSESSORATO: POLITICHE GIOVANILI, ATTIVITÀ SPORTIVE *BARBARA FERRARI*

Uno degli intenti generali dell'Amministrazione comunale è stato ed è quello di farsi prossimi al cittadino, coinvolgendolo direttamente nella gestione del bene pubblico. Per tale ragione l'assessorato si avvale di due consulte con funzione di stimolo e suggerimento nei confronti degli organi elettivi del comune: la Consulta dello Sport e Consulta per le Politiche Giovanili, ciascuna delle quali costituita da cittadini disponibili a rappresentare e dare voce ai nuclei associativi e alle realtà operanti sul territorio.

CONSULTA SPORT

Si compone di una decina di persone ciascuna delle quali è attivamente presente in associazioni sportive o comunque nel mondo dello sport. Al suo interno è stata sottolineata prima di ogni altra cosa la necessità di implementare l'attività del Centro Sportivo di via Rucola attraverso numerosi tornei di alto livello, con squadre locali e internazionali. Per la prima volta sono state ospitate gare di scherma, fioretto e sciabola anche per diversamente abili e allenamenti di pallacanestro in carrozzina. La struttura è altresì stata allestita con attrezzi di pesistica e allenamento aerobico.

Il centro sportivo è diventato così anche luogo di ritrovo e divertimento dove hanno preso il via le numerose manifestazioni dell'Assessorato al Turismo.

La consulta dello sport ha promosso inoltre la realizzazione di una mappatura di tutte le falesie naturali presenti sul nostro territorio e la posa di adeguata segnaletica lungo i percorsi.

CONSULTA GIOVANI

Si compone ufficialmente di una quindicina di giovani fra cui una decina di ragazzi sem-

pre presenti e attivi. Centrale all'interno del suo operato è stato il percorso di avvicinamento alle istituzioni: iniziato in sala giunta del Comune alla presenza del sindaco Vittorio Vanzan è proseguito con l'incontro dei giovani con l'allora Presidente della provincia Valerio Bettoni e la partecipazione alla seduta del Consiglio Provinciale del 14/02/2007.

Particolarmente significative le visite alle sedi istituzionali: il 2 giugno 2007 a Roma, in occasione della Festa della Repubblica e nel 2008 a Strasburgo, sede del Parlamento Europeo, della Corte Europea per i diritti dell'uomo e del Consiglio d'Europa. A seguire molto apprezzata la visita al campo di concentramento di Netzeweiler in Francia.

Il 5 luglio 2009 è invece stata la giornata della manifestazione "Fatti di sport", risultato dalla collaborazione fra la Consulta Giovani, la Consulta Sport e la Commissione biblioteca.

Si è trattato di un pomeriggio di sport ma soprattutto di un pomeriggio educativo per proporre ai giovani le alternative sane alla discoteca, al bar, all'inedia del "non fare". I ragazzi hanno avuto la possibilità di praticare diversi sport e di sperimentare attività poco conosciute come arrampicare, indossare un paio di *rollar*, prendere in mano una palla da rugby, salire su di un ring di kick-boxing. Molto viva è stata la partecipazione alla giornata, animata da musica, colori e dalle associazioni che con la loro fondamentale presenza hanno mostrato ai giovani quanto è bello "farsi di sport".

Barbara Ferrari



ASSESSORATO: POLITICHE SOCIALI, PARI OPPORTUNITÀ *ROSARIA MARIA FERRARI*

I servizi sociali sono strutturati mediante interventi che sono erogati direttamente dal comune o da enti sovra comunali quali l'unione dei Comuni e la Comunità Montana, rispetto ai quali l'ente comunale finanzia i servizi in maniera mista: tendenzialmente con quote fisse rispetto alla prima e pro abitante per la Comunità Montana.

I servizi erogati direttamente dal Comune riguardano contributi di vario tipo difficili da ricordare nella loro completezza ma tra i quali si possono annoverare: trasporto disabili, home autism, assistenza ad handicappati e disabili, sostegno al Cre, rimborsi spese medicinali, progetto giovani, sportello d'ascolto coordinato con la scuola, interventi mirati come la Residenza Sanitaria Disabili e il contenimento delle rette in caso di ricoveri.

I servizi erogati invece attraverso la Comunità Montana sono finalizzati soprattutto a disabili e minori (CDD, SADH, minori in comunità o in affido...) mentre tra quelli pertinenti l'Unione ricordiamo "L'isola dei bambini" (rivolto a bimbi in età scolare che presentano particolari situazioni di difficoltà o disagio), lo "Spazio Gioco" (rivolto a bambini di età compresa tra 1-3 anni e alle loro famiglie), le varie iniziative che rientrano nel Progetto Giovani (sala prove, skate park, incontri vari con professori, educatori, genitori), il Progetto "Carcere e territorio" e soprattutto il "Servizio Sociale Territoriale" che si attua attraverso l'attività dell'assistente sociale. Tale servizio - di capitale importanza considerato il ruolo di raccordo che esso svolge tra cittadini e istituzioni, facilitando ai primi l'accesso e la fruizione di servizi - è stato potenziato negli ultimi anni passando da una sola presenza a settimana a due disponibilità settimanali. Mi piacerebbe inoltre evidenziare un ulteriore servizio, ancora poco conosciuto e utilizzato: lo

“Spazio Famiglia”, sportello gratuito allestito presso la biblioteca comunale di Rovetta. Esso, partendo dalla difficoltà che spesso si ha nel trovare qualcuno con cui confrontarsi su particolari problematiche, si rivolge non solo alle famiglie ma anche ai singoli offrendo loro vicinanza e soprattutto ascolto.

In questi ultimi anni i servizi sociali territoriali sono stati inoltre chiamati a rispondere a situazioni legate alla crisi economica, alle nuove povertà, a situazioni di disagio sempre più diffuse e che colpiscono molto spesso soggetti già deboli, come ad esempio gli immigrati. A queste problematiche cerchiamo di dare una risposta attraverso progetti e aiuti concreti (pasti a domicilio - pacco alimentare - sportello affitto - buoni materna infantile) che permettano a chi è in una situazione di bisogno di soddisfare le esigenze elementari.

Quanto ai progetti in cantiere il comune è parte attiva di un nuovo servizio di trasporto socio/sanitario in fase di attuazione e che si avvale della collaborazione del Corpo volontari Presolana. Altri progetti di carattere sanitario/assistenziale sono al momento in fase di studio con la prospettiva di attuazione in tempi brevi.

Per rendere tutto questo lavoro (per il quale nel corso del 2008 sono stati spesi 250.000) più tempestivo ed efficiente è stato recentemente approvato il nuovo Regolamento dei Servizi Sociali e Assistenziali del Comune.

Parlare di problemi sociali non è tuttavia cosa facile in quanto si entra nel merito della vita delle persone e si coinvolge la sfera della loro dignità e del loro vissuto più intimo. Per questo motivi spesso non si riescono ad intercettare alcune situazioni senza l'impegno largo, condiviso e sempre maggiore dell'ente comunale, delle associazioni locali e di tutti i cittadini.

Rosaria Maria Ferrari

COMUNITÀ MONTANA ASSESSORATO: SPORT, TURISMO AMEDEO TOMASONI

Relativamente all'ente sovracomunale della Comunità Montana Valle Seriana Superiore di seguito pubblicata la relazione del delegato di Castione della Presolana Amedeo Tomasoni, Assessore al Turismo e allo Sport in carica fino all'estate 2009, al termine della quale si è proceduto alla definizione del nuovo ente Comunità Montana Valle Seriana.

TURISMO

Tra gli impegni dell'assessorato non è mancato il sostegno alla promozione turistica, considerato insostituibile elemento di sviluppo della nostra realtà montana.

Più in particolare la mia attività è stata indirizzata:

- a) al sostegno a tutte le iniziative finalizzate alla partecipazione al “Programma di sviluppo turistico” coordinando i protagonisti e gli Enti che, a livello locale e non, sono interessati al perseguimento degli obiettivi strategici che al turismo si riconoscono per lo sviluppo sociale ed economico del territorio;
- b) a concordare le procedure previste dal bando d'appalto per la gestione dell'Ufficio di Informazione Turistica, con l'obiettivo finale della trasformazione in I.A.T.
- c) alla partecipazione alle diverse iniziative di promozione del territorio sia attraverso la partecipazione a manifestazioni fieristiche (BIT Borsa Internazionale del Turismo dedicata a viaggiatori e ad operatori nazionali ed internazionali, Fiera della Montagna 2008), sia nel sostegno, anche economico, alle diverse iniziative locali comunali e sovracomunali
- d) alla predisposizione di una nuova cartina turistica finalizzata a far conoscere le potenzialità turistiche del nostro territorio;
- e) alla promozione e alla realizzazione di una produzione video documentaristica di alta qualità volta a far conoscere e pubblicizzare il comprensorio dell'Alta Valle Seriana ed

i suoi Comuni nel circuito turistico nazionale ed internazionale degli sport invernali e del turismo in generale. Tale progetto si è avvalso anche del contributo di imprese private operanti sul nostro territorio.

In aggiunta a questo sono state promosse e sostenute iniziative in campo turistico di valenza sovra comunale. Tra tutte cito le più significative:

- la compartecipazione finanziaria al Protocollo d'Intesa, promosso da IREALP, relativo alla predisposizione di un programma integrato di sviluppo locale ai sensi dell'al.r. 2/2003 finalizzato alla valorizzazione del comprensorio Presolana – Monte Pora;
- il V Festival Internazionale del folklore in occasione del 40° di fondazione del Gruppo Lampiusa;
- il “Clusone Jazz Festival”
- la 32^a Mostra del Fungo e della Natura.

SPORT

Per quanto riguarda la delega allo sport il mio lavoro nei primi nove mesi del 2008 è stato finalizzato da un lato alla promozione di importanti eventi sportivi che costituissero veicolo anche turistico, dall'altro al sostegno - attraverso modesti contributi - delle iniziative di associazioni sportive operanti sul nostro territorio.

Sicuramente di grande impatto promozionale è stato il passaggio del Giro d'Italia con la 19^a tappa LEGNANO – PRESOLANA/MONTE PORA e la 20^a tappa ROVETTA – TIRANO. Per favorire una più ampia partecipazione alle attività natatorie è inoltre continuato l'impegno nel sostenere sia la piscina in Comune di Parre sia la realizzazione del nuovo impianto sportivo acquatico sito nel Comune di Rovetta. Al contempo sono stati dedicati sforzi per definire un corretto ed efficace rapporto con il Comune di Clusone per la realizzazione di un “Palazzetto dello Sport” e una conseguente gestione dell'impianto che ne valorizzi le potenzialità nel rispetto delle finalità atletiche e delle accessibilità a tutti gli abitanti del territorio.

Amedeo Tomasoni

Cosa abbiamo fatto

Di seguito si elencano, con una spiegazione che si spera possa essere, per quanto breve, esaustiva, i maggiori interventi realizzati sul territorio comunale, divisi tra quelli già realizzati e quelli in corso o di prossima realizzazione. A questi è da aggiungere l'ordinaria manutenzione e asfaltatura delle strade di competenza.

Interventi realizzati

RADDOPPIAMENTO BACINO IDRICO DEL PONCIAI

Realizzato in tempi brevi l'ampliamento del bacino idrico in località Ponciai è entrato in funzione a partire dall'estate 2008. Con il passaggio da 1.260 metri cubi agli attuali 2.475, la capienza dell'impianto è stata di fatto raddoppiata, tutelando i centri di Bratto e Dorga da possibili crisi idriche future. L'intervento è stato finanziato dall'ATO (Azienda Territoriale Ottimale) sia direttamente sia attraverso un mutuo, assunto dal comune ma sgravato per intero dall'ATO.



spazio, si presentava particolarmente complesso in quanto il cimitero non poteva essere ampliato su nessuno dei lati a causa della non sufficiente distanza dalle abitazioni. L'opera posta in essere costituisce l'unica soluzione possibile: consta di 108 nuovi loculi, 72 urne cinerarie e 122 ossarietti. Il tutto realizzato su di un piano inferiore rispetto alla pavimentazione. Accanto ad esso nuovi servizi di completamento: la copertura del porticato, una scala e un ascensore ad accesso del corridoio che divide le due ali di loculi, nuovi servizi igienici. In un secondo tempo, limitatamente alla parte "vecchia" del cimitero, si provvederà al rifacimento dell'impianto elettrico.

AMPLIAMENTO CIMITERO DI BRATTO

Prioritario sin dall'insediamento della nuova amministrazione l'intervento, necessario per l'impellente mancanza di



VIABILITÀ MINORE E PEDONALE

A favore della viabilità minore e pedonale, sono stati migliorati o rifatti degli importanti passaggi pedonali:

1. Rifacimento della scala pedonale di collegamento tra Via Fantoni e Via Conciliazione.
2. Rifacimento del collegamento tra via Maj e Via Conciliazione con annesso impianto di illuminazione
3. Rifacimento pavimentazione del passaggio pedonale che da via Fantoni conduce al Parco dell'Acqua con annesso impianto di illuminazione.
4. Rifacimento pavimentazione del percorso pedonale di collegamento tra Via Locatelli e Via Dante con annesso impianto di illuminazione.
5. Rifacimento pavimentazione del percorso pedonale di collegamento tra Via Cantoniera e via Donico.

MANUTENZIONE E MESSA IN SICUREZZA PONTE DI CASTIONE

Alla luce di evidenti segni di logoramento si è proceduto ad un massiccio intervento di messa in sicurezza del ponte di Castione, accanto al quale sono stati realizzate significative migliorie. Questo quanto fatto: rinforzo strutturale del solettone del ponte, manutenzione e rinforzo delle strutture portanti, ripristino dei giunti, posa di nuove barriere sia interne che esterne al marciapiede, ampliamento del marciapiede di destra e rifacimento della pavimentazione della carreggiata e marciapiedi. L'intervento, coordinato con l'amministrazione, è stato realizzato dalla Provincia di Bergamo.



SCUOLE ELEMENTARI DI CASTIONE

Completati e inaugurati lo scorso settembre (2009) i consistenti lavori di ampliamento, ristrutturazione e messa in sicurezza dell'edificio della scuola elementare del capoluogo. L'intervento ha visto la ristrutturazione del fabbricato con la demolizione e successiva ricostruzione di una porzione a nord dell'edificio. Nello specifico è stato realizzato l'ampliamento della superficie, il rifacimento del tetto, dei pavimenti, dei serramenti, delle facciate, la realizzazione ex



novo degli impianti e dei servizi, la dotazione di un ascensore interno, la formazione di una scala di sicurezza esterna. Il tutto tenendo conto delle nuove tecnologie e con la predisposizione della struttura in vista delle innovazioni in materia di risparmio energetico.

Tra le opere esterne realizzate la vasca di laminazione, il parcheggio con annesso impianto di illuminazione e il marciapiede lungo via De Amicis.

INTERVENTI DI MANUTENZIONE STRAORDINARIA SCUOLE MEDIE

Anche l'edificio delle scuole medie ha richiesto interventi significativi di manutenzione straordinaria.



Si è reso necessario rifare per intero l'impianto idraulico del pian terreno dal momento che le tubazioni da tempo perdevano in modo preoccupante l'acqua di servizio e l'acqua per il riscaldamento.

È stato rifatto in modo completo il tetto delle scuole medie e della palestra, che da anni necessitava di un intervento radicale viste le continue infiltrazioni d'acque. Le vecchie tegole di cemento sono state sostituite da lastre in lamiera di alluminio preverniciato con i relativi accessori, le lattonerie e le linee vita.

MESSA IN SICUREZZA DELLA STRADA IN LOCALITÀ ROMENTARECH

L'intervento è stato realizzato mediante il rifacimento di un



tratto di muro di sostegno, in evidenti condizioni di degrado, in Via Romentarech, nei pressi del ponticello.

MESSA IN SICUREZZA VIA SAN BERNARDO

L'intervento ha avuto come oggetto la messa in sicurezza di via San Bernardo a Castione e ha visto, grazie a bonari accordi, la compartecipazione fra l'ente comunale e i privati



MESSA IN SICUREZZA DELLA STRADA IN LOCALITÀ RUSIO

L'intervento è stato realizzato mediante la realizzazione di un muro in calcestruzzo per circa 45 metri lineari completo di barriera di protezione. Il muro verrà successivamente rivestito in pietra locale.



REALIZZAZIONE PERCORSO CICLO PEDONALE IN VIA SOVRINO

E' stato realizzato collegamento ciclo-pedonale di via Sovrino che offre una importante alternativa alla strada provinciale in un contesto di tranquillità e di verde. Il percorso si sviluppa per una lunghezza di 750 metri dalla Chiesa di Castione capoluogo alla via Sorte e misura m 2,50 di larghezza. Il tragitto è attrezzato con aree di sosta e forniture

di utili informazioni descrittive. È stata predisposta anche l'illuminazione notturna. Nella parte finale un ponte in legno lamellare supera la valle di Alé. L'intervento è stato realizzato con gli obiettivi di riqualificare e valorizzare il territorio e a favore della mobilità pedonale.



RIQUALIFICAZIONE VIA VITTORIO EMANUELE (CENTRO DI CASTIONE)



Realizzati durante l'estate 2009 e inaugurati a fine stagione i lavori di riqualificazione di via Vittorio Emanuele, che attraversa il centro storico del capoluogo. L'urgenza dell'intervento, alla quale non si poteva più soprassedere, era da tempo manifesta a causa del dissesto del fondo stradale, che comportava gravi problemi di sicurezza a persone o cose. Nella sua veste attuale la via presenta una carreggiata centrale, adibita al transito veicolare, realizzata con una copertura di speciale asfalto in materiale porfideo (mq 1800).

L'asfalto, dalla caratteristica colorazione rossastra, ha la particolare proprietà di ridurre l'impatto acustico prodotto dal passaggio dei veicoli. La parte pedonale ai lati della strada è pavimentata con binderi di porfido per una superficie di mq 1500. La differente pavimentazione, unita a dissuasori fissi, definisce in modo chiaro la carreggiata riservata ai vei-



coli e i marciapiedi riservati ai pedoni, ponendo argine anche al parcheggio disordinato che affliggeva l'abitato. Ciò porta ad una divisione più razionale degli spazi e a una migliore vivibilità del centro di Castione, ponendo argine anche ai prima evidenti problemi di sicurezza.

Contestualmente all'intervento si è proceduto al rifacimento di 30 metri di fognatura. L'intervento è stato realizzato conservando il tradizionale aspetto del centro storico, che ne è risultato anzi esteticamente valorizzato.

MESSA IN SICUREZZA, MANUTENZIONE E RIQUALIFICAZIONE VIABILITÀ DEL MONTE PORA

In coincidenza anche con l'arrivo della tappa del Giro d'Italia (edizione 2008) sono stati portati a termine importanti interventi di messa in sicurezza e di asfaltatura sulla strada e sui parcheggi del Monte Pora. Nello specifico sono stati posati nuovi guardrail per 600 metri lineari e asfaltati mq 7500 di strada. Sui due piazzali alla partenza degli impianti sono state realizzate opere per la massiciata e l'asfaltatura pari a mq 7.500, oltre alle nuove barriere e alle canalizzazioni. A completamento dell'intervento sono stati effettuati lavori di disaggio di materiale roccioso e di messa in opera di reti di protezione per la sicurezza dei veicoli. In questo modo, dopo anni di attesa, si ha investito sulla stazione del Pora, intervenendo sul versante della sicurezza e delle infrastrutture nel quadro di un più articolato rilancio strategico complessivo di questa fondamentale stazione turistica.

INTERVENTI DI COMPLETAMENTI IN VIA FANTONI A DORGA

Durante il corso dei lavori che hanno interessato la parte alta di via Fantoni a Dorga sono stati apportati ulteriori



miglioramenti all'intervento mediante la realizzazione di un tratto di marciapiede e di pavimentazione aggiunta per 350 metri quadrati.

NUOVA SEDE POLIZIA LOCALE

Dall'inizio del 2007 il servizio di Polizia Locale è tornato alle dirette dipendenze dell'amministrazione, dopo che per sei anni il Comune aveva trasferito questa funzione all'Unione dei Comuni della Presolana. Il recesso dalla Convenzione stipulata con l'unione ha fatto sì che quattro agenti ritornassero a svolgere il proprio servizio sul territorio comunale. Le ragioni che hanno portato a questa scelta risiedono nella convinzione che la Polizia Locale – per evitare che essa si trasformi in un corpo con funzioni esclusivamente repressive - deve svolgere un compito di controllo e di prevenzione che risulta possibile solo a chi conosce adeguatamente la realtà locale.

Conseguentemente a questa scelta è stata approntata una nuova sede per la nostra Polizia Locale nell'edificio che ospita la biblioteca. I locali sono accoglienti e luminosi e adeguati alle dimensioni di questo importante servizio. In aggiunta si è proceduto all'acquisto di un fuoristrada.

POSA CONTENITORI PER LA RACCOLTA DIFFERENZIATA

Considerandone la da tempo evidenziata necessità si è proceduto all'istallazione di nuovi e più capienti contenitori per la raccolta differenziata, che sono stati installati presso il Parco della Montagna e presso le scuole elementari di Bratto. I nuovi contenitori (verde per il conferimento del vetro, giallo per il conferimento della plastica e blu per quello dell'alluminio) sono per buona parte dell'altezza interrati e riducono così l'impatto ambientale, ben integrandosi nell'ambiente circostante.



Interventi in corso di realizzazione o di prossima realizzazione

MARCIAPIEDE E INTERVENTI STRADALI IN LOCALITÀ AGRO

Si stanno portando a termine bonari accordi con i privati per poter procedere ad alcuni interventi di riordino della località Agro: il principale è la realizzazione del collegamento a mezzo marciapiede dalla zona Artigianale a Via Colombera. Tra le azioni di completamento il semaforo per l'attraversamento pedonale e la linea segna-passo per non vedenti. Sull'azione è già stato ottenuto un contributo regionale.

COMPLETAMENTO PRIMO PIANO DEL CENTRO POLIFUNZIONALE (EX DONATA) IN VIA VITTORIO EMANUELE

Dopo il necessario intervento della posa degli antoni esterni prenderanno avvio i lavori per il completamento del primo piano, attualmente al rustico, unitamente al completamento del vano scale, all'installazione dell'ascensore e alla creazione dei servizi igienici. Il raddoppio degli spazi a favore della Associazione permetterà di svolgere una serie di attività fino ad ora improponibili data la ristrettezza degli ambienti, e quindi migliori opportunità per gli anziani di trascorrere il proprio tempo in modo proficuo, interessante e piacevole. Tra questi locali vi saranno spazi per svolgere attività di lettura e ricerca, uno adibito alla visione di filmati e diapositive ed uno spazio destinato alla ginnastica.



SISTEMAZIONE ARGINALE DEL TORRENTE GLER

Sono in corso i lavori per la sistemazione arginale dei torrenti Glèr e Campelli, finalizzati alla mitigazione del rischio idrogeologico. L'intervento consiste nella realizzazione di una vasca di accumulo di circa 20.000 mc. per la raccolta del materiale, nella formazione di briglie sul fondo valle, di scarpate miste con base in massi (scogliere) e in terra nella parte sovrastante per una lunghezza complessiva di circa 120 mt. Contestualmente si sta eseguendo la pulizia del torrente con



taglio piante e ripristino ambientale. Ritenendo importante la salvaguardia dei fabbricati e del campeggio sottostante il Ministero dell'Ambiente ha finanziato l'opera con € 492.000. E' già stato inoltrato al ministero dell'ambiente e alla Regione Lombardia la richiesta di €. 450.000 per il completamento del 2° lotto.

PIANO INTEGRATO DI INTERVENTO CABRINI

Il piano mira al recupero dello stabile di via Cabrini, di proprietà della Diocesi di Lodi. L'attuale edificio passa a destinazione residenziale con consistenti contropartite a beneficio del comune quali: euro 600.000 per opere di valenza generale (messa in sicurezza e asfalto strada del monte Pora, attrezzatura parcheggio pubblico al monte Pora, realizzazione parcheggio in fondo a via cabrini e opere varie di investimento sul territorio comunale), euro 600.000 a favore del comune per la realizzazione di opere pubbliche da definire in seguito ma comunque attinenti il settore turistico e ambientale, entrate tra 200/250.000 euro per i costi di costruzione, oltre agli oneri di urbanizzazione secondaria pari a 220.000 euro. Verranno inoltre realizzate due ulteriori aree di parcheggio (pari a mq 811) in via Cabrini nelle adiacenze dell'edificio, un'area ad uso pubblico di mq 4.524 destinata a parco. In aggiunta è prevista la realizzazione di un centro benessere aperto al pubblico.

PIANO INTEGRATO DI INTERVENTO FIAT

Il progetto interessa un'area di 34.230 metri quadrati. L'ormai dismesso edificio dell'ex colonia fiat sarà demolito e la volumetria distribuita su nove unità abitative, quasi esclusivamente ad uso residenziale. Come contropartita il comune diventerà proprietario di un parco attrezzato di 10 mila metri, di un'area di 2.100 metri quadrati destinata a parcheggi e di oltre 850 metri tra ampliamenti di sedi stradali e interventi di viabilità pedonale. Nelle casse comunali entreranno inoltre 3 milioni di euro comprensivi di oneri primari, secondari e costi di costruzione.



COMUNE DI CASTIONE
della
PRESOLANA